

**ФЕДЕРАЛЬНОЕ ГОСУДАРСТВЕННОЕ БЮДЖЕТНОЕ
УЧРЕЖДЕНИЕ НАУКИ
ИНСТИТУТ АРХЕОЛОГИИ РОССИЙСКОЙ АКАДЕМИИ НАУК**

«утверждаю»

Советник директора ИА РАН П. Г. Тайдуков



**НАУЧНО-ТЕХНИЧЕСКИЙ ОТЧЕТ
О ВЫПОЛНЕННОЙ АРХЕОЛОГИЧЕСКОЙ РАЗВЕДКЕ НА ТЕРРИТОРИИ ЗЕМЕЛЬНОГО УЧАСТКА,
ОТВЕДЕННОГО ПОД УСТРОЙСТВО ИСКУССТВЕННОГО ОСВЕЩЕНИЯ И ТРОТУАРА НА
АВТОМОБИЛЬНОЙ ДОРОГЕ «ВОЛГА» – СТ. КОЛОКША - УСТЬЕ В СОБИНСКОМ
МУНИЦИПАЛЬНОМ ОКРУГЕ ВЛАДИМИРСКОЙ ОБЛАСТИ (В РАМКАХ КАПИТАЛЬНОГО
РЕМОНТА) В 2025 ГОДУ.**

Руководитель работ:

МИЛОВАНОВ С.И.

Исполнитель:

ВАНЬКОВ М.И.

МОСКВА 2025

АННОТАЦИЯ

Структура отчета: отчет состоит из 1 тома. Общее количество текста 11 стр., количество иллюстраций 18.

Открытый лист: № P018-00103-00/03003480 выдан 26 августа 2025 г. Министерством культуры Российской Федерации на право проведения археологической разведки.

Место работы: Владимирская область, Собинский район, ст. Колокша, д. Устье, автомобильная дорога «Волга» – ст. Колокша - Устье.

Ключевые слова: шурф, Владимирская область, устройство искусственного освещения и тротуара, археологическая разведка.

Цель работы: археологическая разведка и историко-культурная экспертиза с целью определения наличия/отсутствия объектов археологического наследия на территории земельного участка, отведенного под устройство искусственного освещения и тротуара на автомобильной дороге «Волга» – ст. Колокша - Устье в Собинском муниципальном округе Владимирской области (в рамках капитального ремонта).

Результаты: Полевые работы включали: закладку 3 шурфов размером 1 x 1 м каждый общей площадью 3 кв. м. Протяженность обследованного участка составила 2,12 км, ширина 20 м.

В результате проведения археологических исследований на территории земельного участка, отведенного под устройство искусственного освещения и тротуара на автомобильной дороге «Волга» – ст. Колокша - Устье в Собинском муниципальном округе Владимирской области (в рамках капитального ремонта), объектов археологического наследия и объектов, обладающих признаками объекта археологического наследия, не выявлено.

СОДЕРЖАНИЕ

ВВЕДЕНИЕ.....	4
ГЕОМОРФОЛОГИЧЕСКАЯ ХАРАКТЕРИСТИКА УЧАСТКА	
ИССЛЕДОВАНИЯ.....	5
ХАРАКТЕРИСТИКА ТЕРРИТОРИИ ИССЛЕДОВАНИЯ.....	6
ИСТОРИЯ ИЗУЧЕНИЯ ТЕРРИТОРИИ ИССЛЕДОВАНИЯ.....	7
МЕТОДИКА И ОРГАНИЗАЦИЯ РАБОТ.....	8
РЕЗУЛЬТАТЫ НАТУРНЫХ ИССЛЕДОВАНИЙ.....	9
ЗАКЛЮЧЕНИЕ.....	11
Альбом иллюстраций.....	12

ВВЕДЕНИЕ

В 2025 г. Волжской экспедицией Института археологии Российской Академии наук по договору №960М-25 от 28 июня 2025 года с ООО «Габарит» проводились научно-исследовательские археологические работы (разведки) и историко-культурная экспертиза земельного участка, отведенного под устройство искусственного освещения и тротуара на автомобильной дороге «Волга» – ст. Колокша - Устье в Собинском муниципальном округе Владимирской области (в рамках капитального ремонта).

Работы осуществлялись на средства Заказчика на основании Открытого листа № P018-00103-00/03003480 выданного 26 августа 2025 г. Министерством культуры РФ на имя сотрудника отдела сохранения археологического наследия ИА РАН Ванькова Максима Ивановича, который дает право на проведение археологических разведок с осуществлением локальных земляных работ в целях выявления объектов археологического наследия, уточнения сведения о них и планированию мероприятий по обеспечению их сохранности.

Исследуемый земельный участок располагается в восточной части Собинского района, на удалении ок. 0,25-1,6 км к северу от церкви Николая Чудотворца в с. Устье, в 0,1-1,6 км к югу от здания железнодорожной станции «Колокша», на правом берегу р. Исток (левого притока р. Клязьма), максимально удаляясь на 0,05-1 км к западу от её русла. Протяженность обследованного участка составила 2,12 км, ширина 20 м.

Основной целью проводившихся археологических исследований являлась историко-культурная экспертиза земельного участка, отведенного под хозяйственное освоение.

В задачи исследований входило:

1. Проработка и анализ картографического материала, научных отчетов, публикаций для выяснения исторической характеристики территории и уточнения данных наличия объектов культурного наследия на участке исследования.
2. Проведение разведочных работ на участке, отведенном под хозяйственное освоение.
3. Определение наличия или отсутствия объектов культурного (археологического) наследия на обозначенном участке.

В ходе работ было проведено предварительное ознакомление с литературными и графическими материалами, осуществлена проработка печатных материалов по региону исследования, проведено изучение и анализ фондовых, архивных и письменных источников.

Полевые работы включали: закладку 3 шурфов размером 1 x 1 м каждый общей площадью 3 кв. м, послойное изучение напластований ручным способом с ручной переборкой грунта; фотофиксацию процесса работ и прохождения маршрута обследования, археологические обмеры, ведение полевой документации.

Работы осуществлялись под непосредственным руководством автора.

ГЕОМОРФОЛОГИЧЕСКАЯ ХАРАКТЕРИСТИКА УЧАСТКА ИССЛЕДОВАНИЯ

Владимирская область расположена в центральной части Русской Восточно-Европейской равнины между $56^{\circ} 47'$ и $55^{\circ} 09'$ северной широты, $38^{\circ} 17'$ и $42^{\circ} 57'$ восточной долготы.

Владимирская область представляет собой преимущественно равнину, слегка волнистую, местами всхолмленную, с некоторым уклоном к юго-востоку. Северо-западную ее часть пересекают отроги Клиньско-Дмитровской моренной гряды, являющиеся здесь водоразделом бассейнов рек Клязьма и Волга. Высота над уровнем моря в этой части области достигает 271 м. Обширные всхолмления с пологими склонами характерны для междуречья р. Пекша и Нерль Клязьминская, где находится Суздальско-Юрьевское ополье, возвышающееся над уровнем моря до 230-235 м. Юго-запад и отчасти юг области входят в пределы Мещерской низины, богатой болотами и озерами. Превышение над уровнем моря составляет здесь 130-145 м. На севере и северо-востоке области, выходя за ее пределы, проходит вдоль левого берега р. Клязьма обширная Нерльско-Клязьминская низина, также богатая озерами и болотами. Высота над уровнем моря здесь всего 80-100 м.

В основании территории области лежит участок древнейшей на Земле Русской, или Восточно-Европейской платформы. Это устойчивый участок земной коры, где складкообразовательные процессы давно закончились. Платформа состоит из двух частей: кристаллического фундамента (нижняя часть) и осадочного чехла (верхняя часть).

На территории области протекают сотни больших и малых рек. По водному режиму они являются равнинными, имеют малые уклоны, медленное течение, большую извилистость русла. Питание рек осуществляется за счёт атмосферных осадков, поверхностного стока и грунтовых вод. Густота речной сети в пределах области неодинакова. Более густая речная сеть на западе и северо-западе. Важнейшая водная артерия области - р. Клязьма, левый приток р. Ока, пересекающая ее территорию с юго-запада на северо-восток. К ее бассейну принадлежит большинство мелких рек Владимирщины. Основные левые притоки Клязьмы - реки Киржач, Пекша, Колокша, Нерль Клязьминская, Уводь, Теза, Лух; единственный крупный правый ее приток - р. Судогда. Восточная граница области на протяжении 114 км проходит по левому берегу одной из крупнейших рек Центральной России - Оки. К ее бассейну на территории области, помимо Клязьмы, относятся реки Гусь, Унжа, Ушна, Суворощь. Некоторые реки северо-запада области относятся к волжскому бассейну. Таковы, например, реки Кубрь и Дубна, заходящие на территорию области своими

верховьями. Крупные реки, как Ока или Клязьма, имеют хорошо развитые долины, широкие поймы. На территории области расположено более 300 мелких и крупных озер.

Во Владимирской области в основном преобладают почвы двух типов - серые лесные, связанные с широколиственными лесами, и дерново-подзолистые, сформировавшиеся под хвойными и смешанными лесами в условиях умеренно континентального климата¹.

Участок исследования располагается на территории Лакинского ландшафтного района Смоленско-Московской провинции Владимирской области. Полоса, переходная от типичных подтаежных ландшафтов Смоленско-Московской провинции к Мещере, занимает южный склон Клиньско-Дмитровской гряды, направленный в сторону долины Клязьмы, с высотами 160 - 140 м. Здесь широко распространены двучленные отложения. В их составе сверху залегает плащ водно-ледниковых отложений, под ним на небольшой глубине (до 1 - 2 м) находятся моренные отложения. Водно-ледниковые отложения представлены песками, супесями, а также суглинками. Несмотря на широкое распространение на поверхности грунтов легкого гранулометрического состава, близкое подстилание морены создает условия для преимущественного распространения лесов, характерных для современных подтаежных ландшафтов, в том числе сложных ельников с развитым подлеском и неморальнотравяным разнотравьем. Хвойные леса бореального типа и их производные встречаются на участках, где мощность поверхностных водно-ледниковых отложений возрастает.

Значительную роль в древесной растительности играют осина и береза. Доля сосны по сравнению с прилегающими мещерскими ландшафтами в общем относительно невелика. На востоке в состав переходной зоны попадает узкая полоса речных террас Клязьмы, где в составе пестрой растительной мозаики несколько чаще встречаются сосновые боры, в том числе наиболее бедные, лишенные подлеска зеленомошники и лишайниковые².

ХАРАКТЕРИСТИКА ТЕРРИТОРИИ ИССЛЕДОВАНИЯ

Исследуемый земельный участок располагается в восточной части Собинского района, на удалении ок. 0,25-1,6 км к северу от церкви Николая Чудотворца в с. Устье, в 0,1-1,6 км к югу от здания железнодорожной станции «Колокша», на правом берегу р. Исток (левого притока р. Клязьма), максимально удаляясь на 0,05-1 км к западу от её русла. Протяженность обследованного участка составила 2,12 км, ширина 20 м.

¹ Археологическая карта России: Владимирская область. М., 1995.

² Романов В.В. Ландшафты Владимирской области: учебное пособие в двух частях. Ч.1. Ландшафты Смоленско-Московской провинции, 2008.

Участок исследования проходит по территории с. Устье. Он начинается у западного края моста через р. Исток, на восточном краю ул. Центральной в с. Устье. Участок следует вдоль асфальтированной автодороги на запад на протяжении ок. 0,34 км, по пути пересекает ул. Школьная в с. Устье. Далее территория исследования поворачивает на север и движется в этом направлении на расстоянии ок. 1,25 км. Северная часть участка проходит по ул. Советской. У съезда на детский сад №11, участок направляется на юго-запад и через ок. 0,5 км заканчивается вблизи железнодорожного переезда. Территория исследования проходит частично по плотно застроенной местности с домами усадебного типа и через пустыри. В центральной части участок пересекает дренажную канаву. К землеотводу исследуемого участка выходят несколько асфальтированных и грунтовых дорог.

Дневная поверхность участка исследования, за исключением асфальтированной дороги, покрыта травой, кустами и деревьями. Рельеф дневной поверхности участка понижается к южной части участка, к руслу р. Исток, зафиксирован на отм. 97-109 м по балтийской системе высот.

ИСТОРИЯ ИЗУЧЕНИЯ ТЕРРИТОРИИ ИССЛЕДОВАНИЯ

На территории земельного участка, отведенного под устройство искусственного освещения и тротуара на автомобильной дороге «Волга» – ст. Колокша - Устье в Собинском муниципальном округе Владимирской области (в рамках капитального ремонта), исследования ранее не проводились.

Наиболее близко к участку археологические исследования проводились вблизи с. Устье и д. Ивлево В.Я. Сергиным³ в 1970 г. В ходе работ были выявлены и обследованы 3 памятника археологии: «Поселение «Устье», эпоха бронзы, расположенная в 0,5 км к югу от участка планируемых работ; «Селище «Устье», XI-XIII вв., расположенное в 0,8 км к югу от участка планируемых работ; «Поселение «Ивлево», эпоха бронзы, расположенная в 0,4 км к западу от участка планируемых работ.

Анализ картографических материалов XVIII-XIX вв. (илл. 4, 5) показал, что участок исследования расположен вне границ известных на тот момент поселений.

³Сергин В.Я. Отчет об археологической разведке в Петушинском и Собинском районах Владимирской области в 1970 г. // Архив ИА РАН. Р-1. №4206.

МЕТОДИКА И ОРГАНИЗАЦИЯ РАБОТ

Методика проведения полевых работ определялась требованиями «Положения о порядке проведения археологических полевых работ и составления научной отчетной документации»⁴.

Работы велись на основании картографического материала, научных отчетов, хранящихся в архивах ИА РАН, а также публикаций для выяснения исторической характеристики территории и уточнения данных наличия объектов культурного наследия на участке исследования и соседних территориях.

Работы проводились при непосредственном участии держателя Открытого листа. Археологические исследования велись непосредственно в границах земельного участка, подлежащего обследованию.

Основной целью проводившихся археологических исследований являлась историко-культурная экспертиза земельного участка, отведенного под хозяйственное освоение.

В задачи исследований входило:

1. Проработка и анализ картографического материала, научных отчетов, публикаций для выяснения исторической характеристики территории и уточнения данных наличия объектов культурного наследия на участке исследования;
2. Проведение разведочных работ на участке, отведенном под хозяйственное освоение.
3. Определение наличия или отсутствия объектов культурного (археологического) наследия на обозначенном участке.

Поставленные цели и задачи определили организацию и методику работ.

Первоначально осуществлялось предварительное ознакомление с литературными и графическими материалами, проработка печатных материалов по региону исследования, изучение и анализ фондовых, архивных и письменных источников.

При проведении полевых исследований на первом этапе осуществлялось натурное обследование территории земельного участка с визуальным осмотром местности с целью поиска памятников археологии, выраженных в рельефе местности (курганы, городища и др.). При проведении работ тщательно осматривались все нарушения почвенного горизонта как естественного, так и антропогенного происхождения. После чего выбирались наиболее перспективные места закладки шурфов.

Шурфы границами были ориентированы по сторонам света. За нулевой репер принимался СЗ угол каждого шурфа.

⁴ Положение о порядке проведения археологических полевых работ и составления научной отчетной документации (утверждено постановлением бюро Отделения историко-филологических наук РАН от 12.04.2023 №15).

Исследование в пределах шурфов проводилось вручную пластами мощностью 20 см, с ручной переборкой грунта на месте. Снятие пластов осуществлялось горизонтальными пластами. Описания выявленных напластований, пятен, ям, сооружений и прочих объектов велось в полевых дневниках.

Стенки, профиля, пласты и материковое основание тщательно зачищались. Планы пластов и фиксация профилей, стенок шурфов выполнялись в масштабе 1:20.

Так как в шурфах не был выявлен культурный слой, то стерильные напластования (материк), прокапывались не менее чем на 15-42 см. Шурфы после проведения археологических исследований были засыпаны. Местоположение шурфов фиксировалось в системе координат WGS-84.

РЕЗУЛЬТАТЫ НАТУРНЫХ ИССЛЕДОВАНИЙ

Шурф 1 (координаты: 56° 2'56.97"С 40°11'38.82"В, илл. 8, 9) заложен в южной части участка исследования, в 290 метрах к северо-востоку от церкви Николая Чудотворца в Устье. Участок, где располагался шурф, задернован.

Шурф размером 1 х 1 м, ориентирован по сторонам света. Дневная поверхность понижается с востока на запад, зафиксирована на отм. 0/+4 см.

В шурфе прослежена следующая стратиграфия (стратиграфия дана по С стенке):

- дёрн, мощностью 0,03-0,04 м;
- серо-коричневая супесь с редкими включениями белесой супеси, мощностью 0,26-0,28 м;
- серо-желтая супесь, мощностью 0,14 – 0,19 м;
- серая супесь, толщиной 0,12 – 0,17 м.

Материк –светло-серая, желтая и рыжая супесь, неровный, зафиксирован на отм. -67/-70 см. Стерильные материковые слои были прокопаны на глубину до 0,15 м.

Шурф после завершения фиксационных работ был полностью засыпан землей.

Наличия культурного слоя и объектов археологического наследия в шурфе не выявлено.

Шурф 2 (координаты: 56° 3'10.25"С 40°11'21.48"В, илл. 11, 12) заложен в центральной части участка исследования, в 240 метрах к юго-юго-западу от здания школы в Устье. Участок, где располагался шурф, задернован.

Шурф размером 1 х 1 м, ориентирован по сторонам света. Дневная поверхность ровная, зафиксирована на отм. 0/+2 см.

В шурфе прослежена следующая стратиграфия (стратиграфия дана по Ю стенке):

- дёрн, мощностью 0,03-0,06 м;

- коричневая супесь, мощностью 0,18-0,2 м.

Материк – светло-серая супесь с включением рыжей супеси, ровный, зафиксирован на отм. -24/-26 см. Стерильные материковые слои были прокопаны на глубину 0,34 м.

Шурф после завершения фиксационных работ был полностью засыпан землей.

Наличия культурного слоя и объектов археологического наследия в шурфе не выявлено.

Шурф 3 (координаты: 56° 3'30.03"С 40°11'14.20"В, илл. 15, 16) заложен в центральной части участка исследования, в 360 метрах к северо-северо-западу от здания школы в Устье. Участок, где располагался шурф, задернован.

Шурф размером 1 х 1 м, ориентирован по сторонам света. Дневная поверхность неровная, зафиксирована на отм. 0/+11 см.

В шурфе прослежена следующая стратиграфия (стратиграфия дана по В стенке):

- дёрн, мощностью 0,03-0,04 м;
- коричневая супесь, мощностью 0,17-0,22 м;
- светло-серо-коричневая супесь, мощностью 0,15-0,21 м.

Материк – белесая супесь с включением рыжей супеси, ровный, зафиксирован на отм. -40/-51 см. Стерильные материковые слои были прокопаны на глубину 0,28-0,36 м.

Шурф после завершения фиксационных работ был полностью засыпан землей.

Наличия культурного слоя и объектов археологического наследия в шурфе не выявлено.

ЗАКЛЮЧЕНИЕ

В 2025 г. Волжской экспедицией Института археологии Российской Академии наук по договору №960М-25 от 28 июня 2025 года с ООО «Габарит» проводились научно-исследовательские археологические работы (разведки) и историко-культурная экспертиза земельного участка, отведенного под устройство искусственного освещения и тротуара на автомобильной дороге «Волга» – ст. Колокша - Устье в Собинском муниципальном округе Владимирской области (в рамках капитального ремонта) (протяженность обследованного участка составила 2,12 км, ширина 20 м).

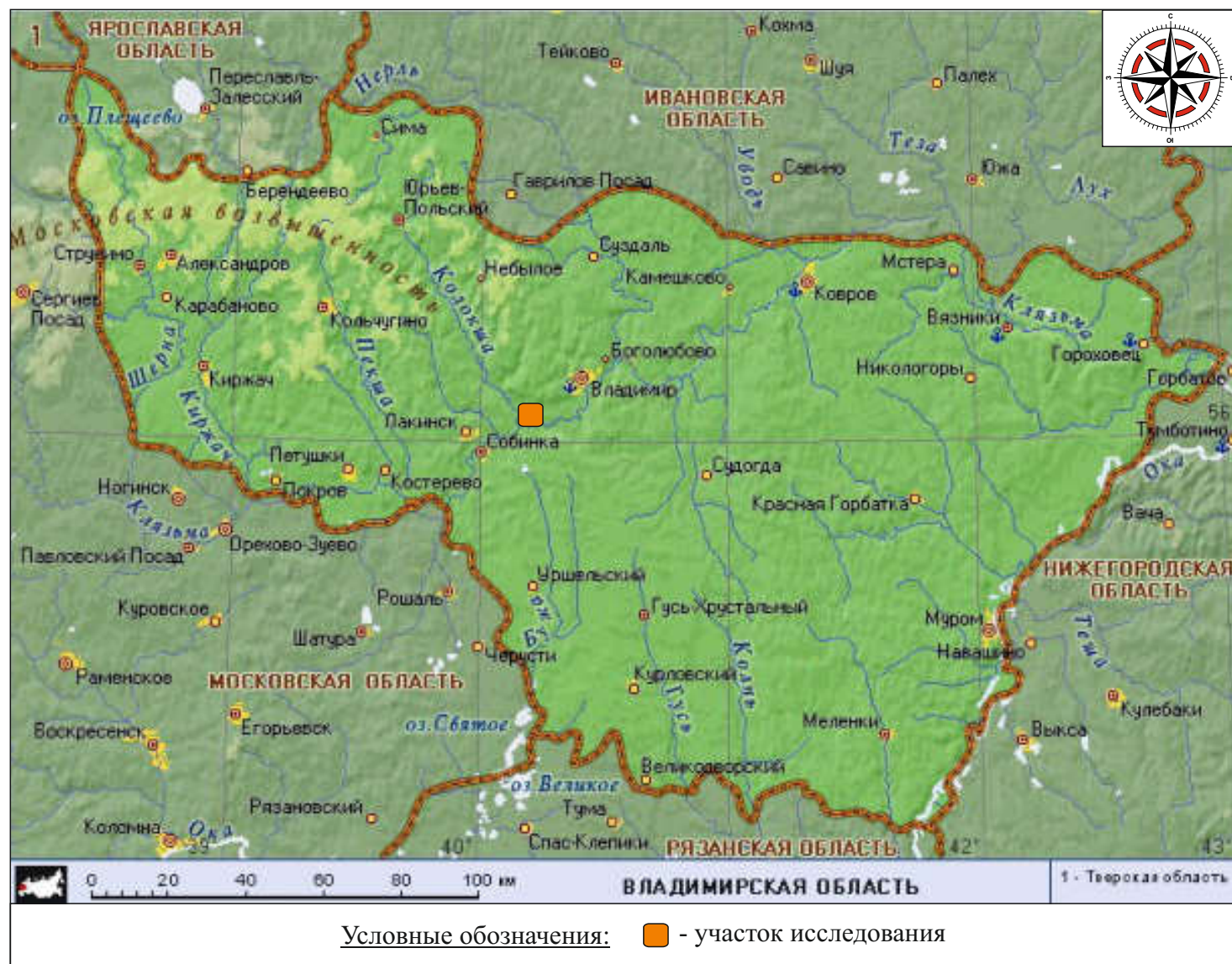
Работы осуществлялись на средства Заказчика на основании Открытого листа № P018-00103-00/03003480 выданного 26 августа 2025 г. Министерством культуры РФ на имя сотрудника отдела сохранения археологического наследия ИА РАН Ванькова Максима Ивановича.

В ходе проведенных исследований был осуществлен комплекс разведочных археологических мероприятий: натурное обследование территории участка по предоставленному Заказчиком картографическому материалу методом сплошной археологической разведки с визуальным осмотром местности по всей территории участка, шурфовка, поиск и сбор подъемного археологического материала, фотофиксация всех этапов полевых работ.

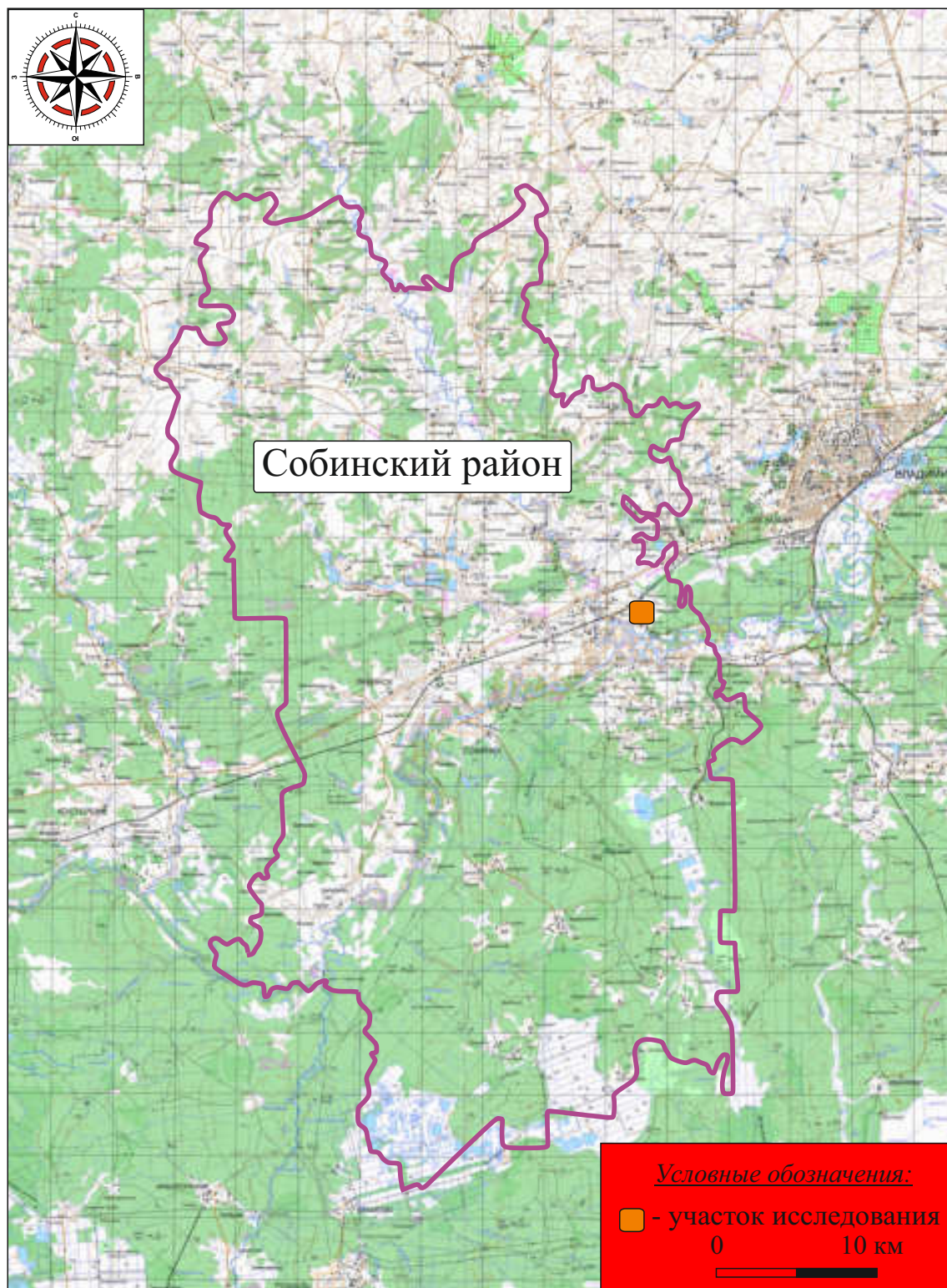
Для реализации поставленной цели было заложено 3 шурфа размером 1 x 1 м каждый общей площадью 3 кв. м, проведено послойное изучение напластований ручным способом с ручной переборкой грунта; осуществлены фотофиксация процесса работ и территории исследования, археологические обмеры, ведение полевой документации.

В ходе проведенного натурального обследования, визуального осмотра местности, поиска подъемного археологического материала, закладки шурфов на территории земельного участка, отведенного под устройство искусственного освещения и тротуара на автомобильной дороге «Волга» – ст. Колокша - Устье в Собинском муниципальном округе Владимирской области (в рамках капитального ремонта), **объектов археологического наследия и объектов, обладающих признаками объекта археологического наследия, не выявлено.**

Альбом иллюстраций



Илл. 1. Владимирская обл., Собинский р-н, устройство искусственного освещения и тротуара на а/д «Волга» – ст. Колокша - Устье – 2025 г.
Карта Владимирской области.



Илл. 2. Владимирская обл., Собинский р-н, устройство искусственного освещения и тротуара на а/д «Волга» – ст. Колокша - Устье – 2025 г.
Карта Собинского района (состояние местности на 1990-е гг.).



Илл. 3. Владимирская обл., Собинский р-н, устройство искусственного освещения и тротуара на а/д «Волга» – ст. Колокша - Устье – 2025 г.
Памятники археологии ближайшей округи.



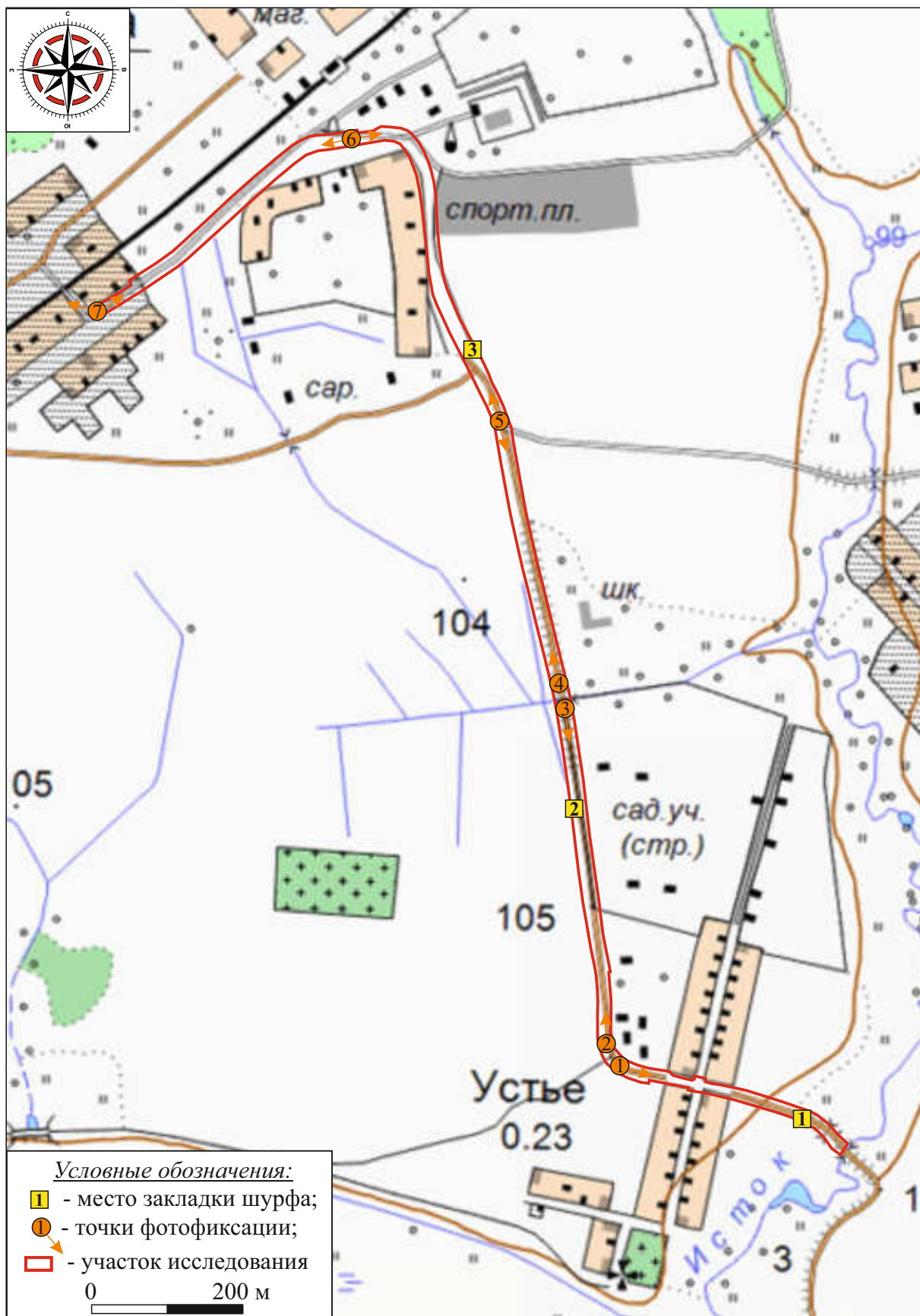
Илл. 4. Владимирская обл., Собинский р-н, устройство искусственного освещения и тротуара на а/д «Волга» – ст. Колокша - Устье – 2025 г.
План генерального межевания Владимирского уезда Владимирской губернии 1785 г.



Илл. 5. Владимирская обл., Собинский р-н, устройство искусственного освещения и тротуара на а/д «Волга» – ст. Колокша - Устье – 2025 г.
Фрагмент топографической карты Владимирской губернии 1850 г. (автор А.И. Менде).



Илл. 6. Владимирская обл., Собинский р-н, устройство искусственного освещения и тротуара на а/д «Волга» – ст. Колокша - Устье – 2025 г.
Космоснимок с нанесением участка исследования и расположением шурфов (источник космоснимка: google.ru, дата съемки 2024 г.).



Илл. 7. Владимирская обл., Собинский р-н, устройство искусственного освещения и тротуара на а/д «Волга» – ст. Колокша - Устье – 2025 г.
Снимок ГГЦ 250 с нанесением участка исследования и расположением шурфов (источник снимка: nakarte.me).



1



2



3

Илл. 8. Владимирская обл., Собинский р-н, устройство искусственного освещения и тротуара на а/д «Волга» – ст. Колокша - Устье – 2025 г.
Шурф 1. 1 - видовая фотография шурфа до начала работ; 2 - видовая фотография шурфа на уровне завершения работ;
3 - видовая фотография закопанного шурфа. Фото с Ю.



1



2

Илл. 9. Владимирская обл., Собинский р-н, устройство искусственного освещения и тротуара на а/д «Волга» – ст. Колокша - Устье – 2025 г.
Шурф 1. 1 - фотография поверхности шурфа на уровне завершения работ. Фото с Ю;
2 - фотография северной стенки шурфа. Фото с Ю.



1



2

Илл. 10. Владимирская обл., Собинский р-н, устройство искусственного освещения и тротуара на а/д «Волга» – ст. Колокша - Устье – 2025 г.
 1 - вид на Ю часть участка. Точка фотофиксации 1. Фото с ЗСЗ;
 2 - вид на Ю часть участка. Точка фотофиксации 2. Фото с Ю.



1



2



3

Илл. 11. Владимирская обл., Собинский р-н, устройство искусственного освещения и тротуара на а/д «Волга» – ст. Колокша - Устье – 2025 г.
Шурф 2. 1 - видовая фотография шурфа до начала работ; 2 - видовая фотография шурфа на уровне завершения работ;
3 - видовая фотография закопанного шурфа. Фото с Ю.



1



2

Илл. 12. Владимирская обл., Собинский р-н, устройство искусственного освещения и тротуара на а/д «Волга» – ст. Колокша - Устье – 2025 г.
Шурф 2. 1 - фотография поверхности шурфа на уровне завершения работ. Фото с Ю;
2 - фотография южной стенки шурфа. Фото с С.



1



2

Илл. 13. Владимирская обл., Собинский р-н, устройство искусственного освещения и тротуара на а/д «Волга» – ст. Колокша - Устье – 2025 г.
 1 - вид на Ю часть участка. Точка фотофиксации 3. Фото с С;
 2 - вид на центр участка. Точка фотофиксации 4. Фото с Ю.



1



2

Илл. 14. Владимирская обл., Собинский р-н, устройство искусственного освещения и тротуара на а/д «Волга» – ст. Колокша - Устье – 2025 г.
 1 - вид на центр участка. Точка фотофиксации 5. Фото с С;
 2 - вид на центр участка. Точка фотофиксации 5. Фото с Ю.



1



2



3

Илл. 15. Владимирская обл., Собинский р-н, устройство искусственного освещения и тротуара на а/д «Волга» – ст. Колокша - Устье – 2025 г.
Шурф 3. 1 - видовая фотография шурфа до начала работ; 2 - видовая фотография шурфа на уровне завершения работ;
3 - видовая фотография закопанного шурфа. Фото с Ю.



1



2

Илл. 16. Владимирская обл., Собинский р-н, устройство искусственного освещения и тротуара на а/д «Волга» – ст. Колокша - Устье – 2025 г.
Шурф 3. 1 - фотография поверхности шурфа на уровне завершения работ. Фото с Ю;
2 - фотография восточной стенки шурфа. Фото с З.



1



2

Илл. 17. Владимирская обл., Собинский р-н, устройство искусственного освещения и тротуара на а/д «Волга» – ст. Колокша - Устье – 2025 г.
 1 - вид на С часть участка. Точка фотофиксации 6. Фото с З;
 2 - вид на С часть участка. Точка фотофиксации 6. Фото с В.



1



2

Илл. 18. Владимирская обл., Собинский р-н, устройство искусственного освещения и тротуара на а/д «Волга» – ст. Колокша - Устье – 2025 г.
 1 - вид на С часть участка. Точка фотофиксации 7. Фото с ЮЗ;
 2 - вид на С часть участка. Точка фотофиксации 7. Фото с ВЮВ.



Министерство культуры Российской Федерации

ОТКРЫТЫЙ ЛИСТ

№ P018-00103-00/03003480

Настоящий открытый лист выдан:

Ванькову Максиму Ивановичу

паспорт

(серия номер (номер))

на право проведения археологических полевых работ
на земельном участке под устройство искусственного освещения и тротуара
на автомобильной дороге «Волга» – ст. Колокша – Устье (в рамках капитального
ремонта) в Собинском м.о. Владимирской области.

(место проведения археологических полевых работ)

На основании открытого листа

Ваньков Максим Иванович

(Ф.И.О.)

имеет право производить следующие археологические полевые работы:
археологические разведки с осуществлением локальных земляных работ на указанной
территории в целях выявления объектов археологического наследия, уточнения
сведений о них и планирования мероприятий по обеспечению их сохранности.

Переделование права на проведение археологических полевых работ по данному открытому
листу другому лицу запрещается.

Срок действия открытого листа: с 26 августа 2025 г. по 20 декабря 2025 г.

Дата принятия решения о предоставлении открытого листа: 26 августа 2025 г.

Первый заместитель Министра
(подпись)

Дата 26 августа 2025 г.



С.Г.Обрыпални
(Ф.И.О.)

М.П.

044486